

BILAN DE L'ANNÉE 2015 en Bourgogne

CE QU'IL FAUT RETENIR :

L'AIR DE REPRISE RESENTI EN 2014 S'EST BIEN CONFIRMÉ EN 2015

Les principaux hébergements marchands (hôtels, campings, gîtes en centrale de réservation, hébergements collectifs) comptabilisent près de 7,2 millions de nuitées en 2015, soit 4,5% d'augmentation par rapport à l'année 2014. On enregistre cette année la meilleure fréquentation pour ces modes d'hébergement depuis 10 ans.

Les clientèles françaises aussi bien qu'étrangères progressent, respectivement de +4% et +5%. Les 2,6 millions de nuitées étrangères représentent plus du tiers de la fréquentation régionale. La clientèle chinoise (5^{ème} clientèle étrangère) enregistre la plus forte hausse (+39,1%) suivie, dans une moindre mesure, des clientèles britannique, belge et néerlandaise, qui progressent respectivement de +3,4%, +2,2% et +1,5%.

La fréquentation est en hausse de 3,7% pour l'hôtellerie (5,1 millions de nuitées), 5,6% pour l'hôtellerie de plein air (1,3 millions de nuitées) et 17% pour les hébergements collectifs (411 400 nuitées). En revanche, les gîtes de France en centrale de réservation enregistrent une diminution de -0,6% par rapport à 2014 (402 070 nuitées).

Les 50 premiers lieux de visite bourguignons (en termes de fréquentation) enregistrent une baisse de -1,6% par rapport à 2014. Les offices de tourisme voient également leur nombre de demande au comptoir d'accueil diminuer de -3,6%. Le trafic est en baisse sur les véloroutes et voies vertes (-3,0%) et stable sur les voies navigables (+0,7%). Les taux d'occupation sont en hausses dans tous les modes d'hébergement, l'hôtellerie de plein air et les hébergements collectifs sont ceux qui enregistrent les plus fortes progressions (respectivement +2,3 et +3,4 points).



SOMMAIRE

L'hôtellerie

L'hôtellerie de plein air

Les gîtes

Les hébergements collectifs

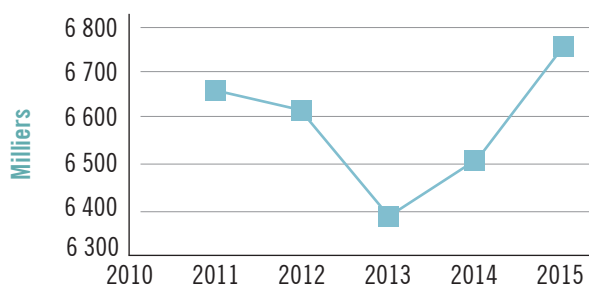
Les lieux de visite

Le vélo

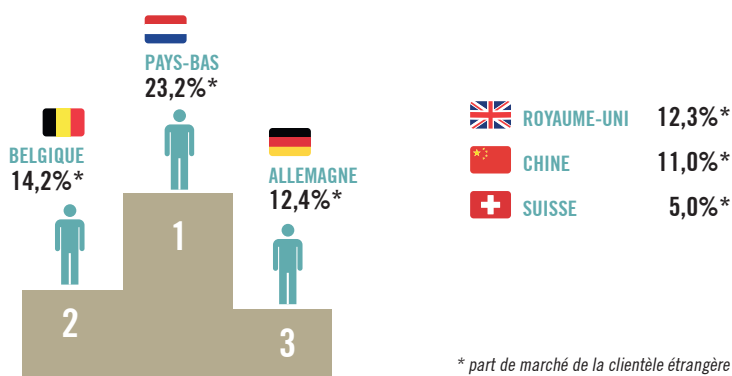
Les offices de tourisme

** somme hôtels, campings, gîtes de France en centrale de réservation et hébergements collectifs

ÉVOLUTION DES NUITÉES **



PODIUM DE LA CLIENTÈLE ÉTRANGÈRE



ET EN FRANCE ?

La fréquentation des hébergements touristiques** de France métropolitaine augmente de 2% en 2015. Tous les types d'hébergement sont concernés par cette hausse.

L'hôtellerie enregistre une progression de 1,9% (plus 3,6 millions de nuitées). Les clientèles françaises et étrangères voient leur fréquentation augmenter (respectivement de 2,3% et 1,3%).

Dans les campings, la progression de +2,9% est due au regain de la clientèle française, dont les nuitées augmentent de 5,1% par rapport à 2014, contre un recul de -1,6% des clientèles étrangères. Cette augmentation profite essentiellement aux établissements possédant des emplacements équipés en locatifs, qui progressent de 5,6% cette année, alors que la fréquentation des emplacements nus est quasi stable (+0,4%) par rapport à 2014.

Les hébergements collectifs enregistrent également une hausse des nuitées, qui reste cependant moins soutenue (+1,1%). La clientèle française, en progression de 2,4%, compense la baisse des nuitées étrangères (-3,4%).

L'HÔTELLERIE

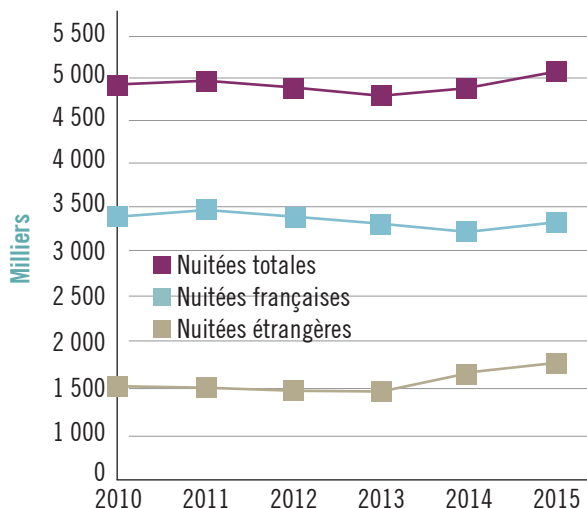
En 2015, les hôtels bourguignons ont accueilli 3,8 millions de touristes, chiffre en hausse par rapport à 2014 (+3,3%), et généré plus de 5,1 millions de nuitées, soit une augmentation de +3,7% par rapport à l'année 2014.

Tous les départements voient leur fréquentation progresser, la Côte-d'Or et la Nièvre enregistrant une hausse supérieure à l'évolution régionale (respectivement, +5,5% et +4,7%).

La clientèle française, en baisse depuis 2011, est en progression de +2,6% cette année. Les clientèles étrangères sont également en hausse (+6,1%) ; mais on note des disparités en fonction des nationalités. Cette hausse est essentiellement portée par la clientèle chinoise qui progresse de 39,1% en 2015 suivie, dans une moindre mesure, des Espagnols (+8,7%), Néerlandais (+6,5%) et Britanniques (+2,3%). Les autres clientèles étrangères sont quant à elles en baisse par rapport à 2014.

Le taux d'occupation des hôtels, en hausse de 0,4 point par rapport à 2014, s'élève à 54,3 % en Bourgogne.

ÉVOLUTION DES NUITÉES



BOURGOGNE

Nuitées
2015/2014
+3,7 %

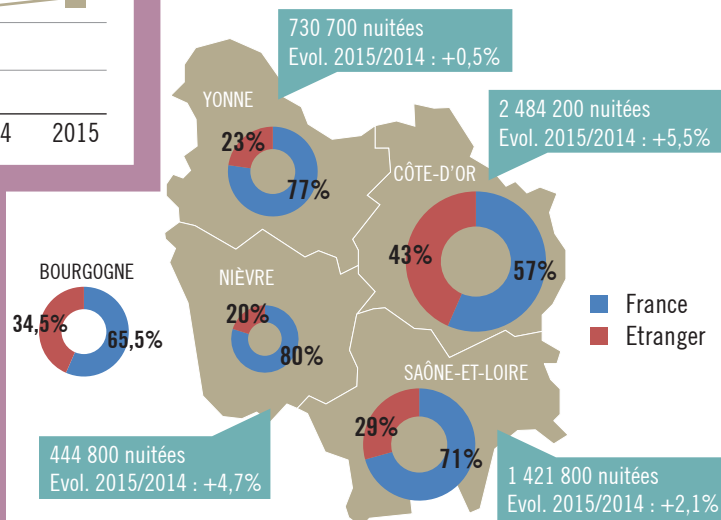
Taux d'occupation
2015/2014
+0,4 point

FRANCE

Nuitées
2015/2014
+1,9 %

Taux d'occupation
2015/2014
+0,1 point

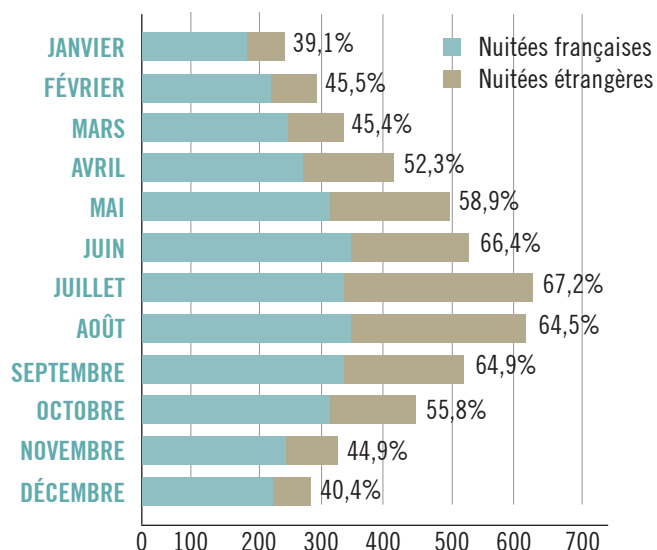
FRÉQUENTATION ET OCCUPATION



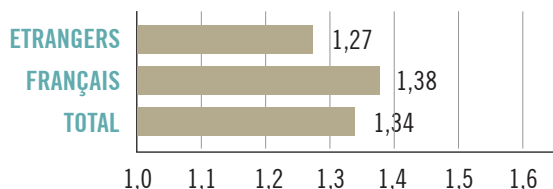
Taux d'occupation Evolution 2015/2014

Côte-d'Or	58,6%	+0,9 point
Nièvre	47,4%	+0,1 point
Saône-et-Loire	52,5%	+0,1 point
Yonne	50,1%	-0,4 point
★ et ★★	53,1%	-1,8 points
★★★	58,1%	+0,1 point
★★★★ et ★★★★★	57,1%	+3,2 points
Non classés	44,2%	-0,7 point
Chaînes	62,1%	+0,4 point
Indépendants	47,4%	+0,4 point
ENSEMBLE	54,3%	+0,4 point

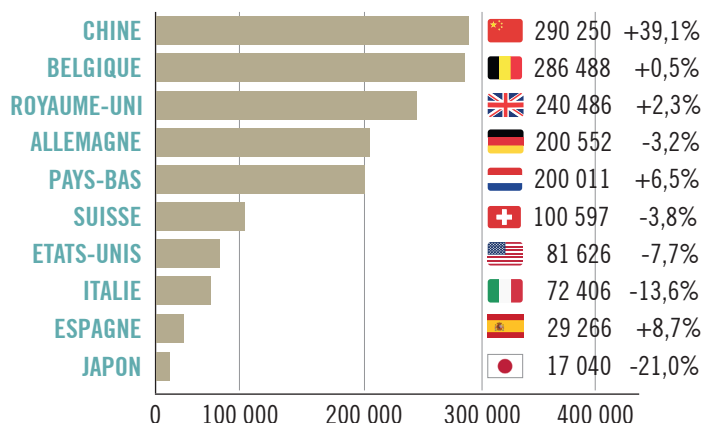
NUITÉES MENSUELLES ET TAUX D'OCCUPATION



DURÉE MOYENNE DE SÉJOUR EN JOURS



NUITÉES ÉTRANGÈRES PAR NATIONALITÉ



L'HÔTELLERIE DE PLEIN AIR



C'est une bonne saison pour l'hôtellerie de plein air, qui voit sa fréquentation augmenter de 5,6% par rapport à 2014, pour atteindre 1,27 millions de nuitées en 2015.

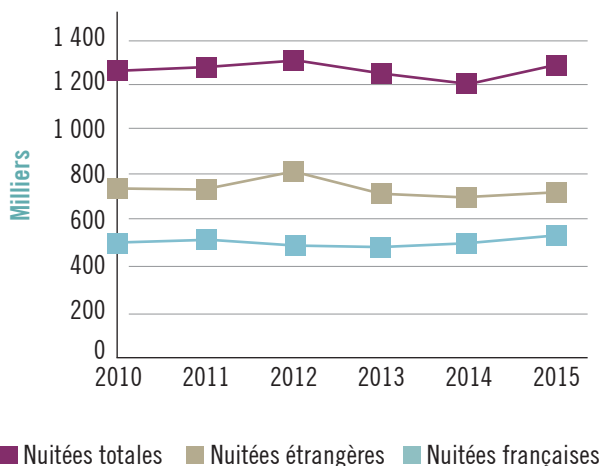
Les mois de mai et juillet enregistrent des fréquentations supérieures à l'année dernière, notamment grâce à la météo beaucoup plus favorable cette année ; les mois de juin, août et septembre sont eux stables par rapport à 2014.

Sur la saison, les clientèles française et étrangère sont en hausse : respectivement, +9% (+45 955 nuitées) et +3,1% (+21 584 nuitées). Toutes les clientèles étrangères sont en progression, sauf les Néerlandais qui reculent de 0,6%.

Le taux d'occupation total (à 30%) est en augmentation de 2,3 points par rapport à 2014. Les taux d'occupation des emplacements nus et locatifs sont en hausse (respectivement +2,2 et +2,1 points).

La durée moyenne de séjour quant à elle est stable par rapport à la saison 2014, à 2,5 nuits.

ÉVOLUTION DES NUITÉES



BOURGOGNE

Nuitées
2015/2014
+5,6%

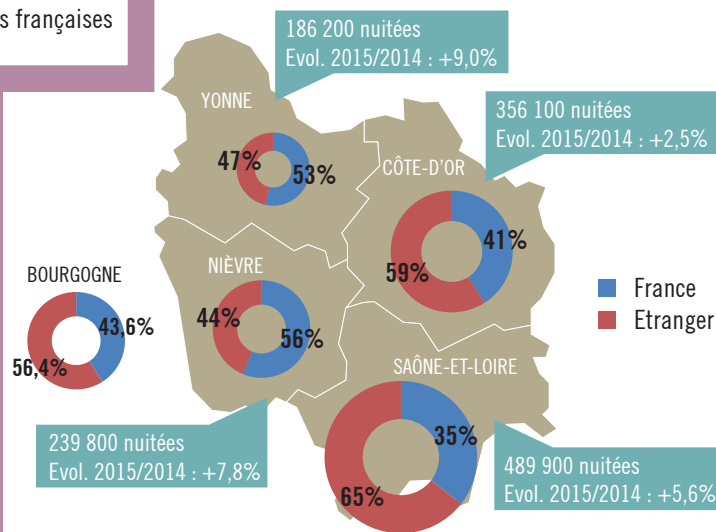
Taux d'occupation
2015/2014
+2,3 points

FRANCE

Nuitées
2015/2014
+2,9 %

Taux d'occupation
2015/2014
+1,0 point

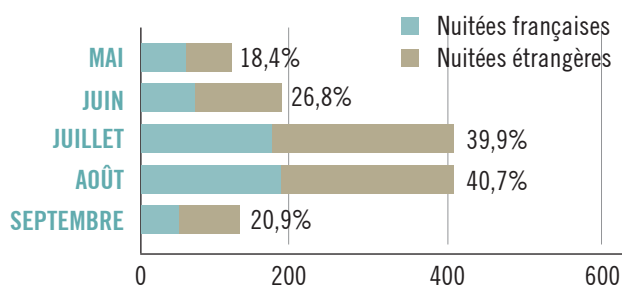
FRÉQUENTATION ET OCCUPATION



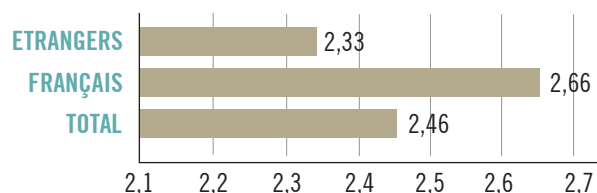
Taux d'occupation Evolution 2015/2014

Côte-d'Or	33,9%	+0,2 point
Nièvre	25,2%	+4,7 points
Saône-et-Loire	33,5%	+1,0 point
Yonne	24,9%	+2,9 points
★ et ★★	26,5%	+4,5 points
★★★, ★★★★★ et ★★★★★	36,1%	+2,2 points
Non classés	18,7%	-1,5 points
Emplacements nus	28,5%	+4,5 points
Emplacements équipés	45,7%	+2,1 points
ENSEMBLE	30,0%	+2,2 points

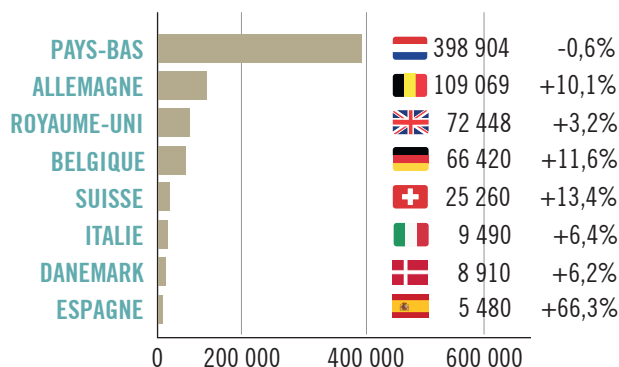
NUITÉES MENSUELLES ET TAUX D'OCCUPATION



DURÉE MOYENNE DE SÉJOUR EN JOURS



NUITÉES ÉTRANGÈRES PAR NATIONALITÉ



LES GÎTES



Avec 402 067 nuitées, la fréquentation des gîtes en centrale de réservation est en baisse de 0,6%.

Ce résultat s'appuie sur un parc de

713 gîtes, soit 55 gîtes de moins qu'en 2014 (-9% de semaines louables par rapport à l'année 2014).

La Côte-d'Or et l'Yonne voient leur fréquentation en gîtes augmenter (respectivement, +3,7% et +3,1%) alors que les départements de la Nièvre et de la Saône-et-Loire, enregistrent une baisse (respectivement, -2,2% et -6,3%).

La clientèle française poursuit la baisse entamée en 2010 (-2,0% par rapport à 2014). Les clientèles étrangères sont en hausse de 3,8%. Parmi les principales nationalités, seuls les Britanniques enregistrent une hausse cette année (+38,9%).

Le taux d'occupation s'élève à 42,4% en Bourgogne. Il est légèrement en hausse par rapport à l'année 2014 (+1,8 points). La durée moyenne de séjour est en augmentation de 0,9 nuit.

18 semaines sont louées en moyenne par gîte en Bourgogne, ce qui est stable par rapport à l'année 2014.

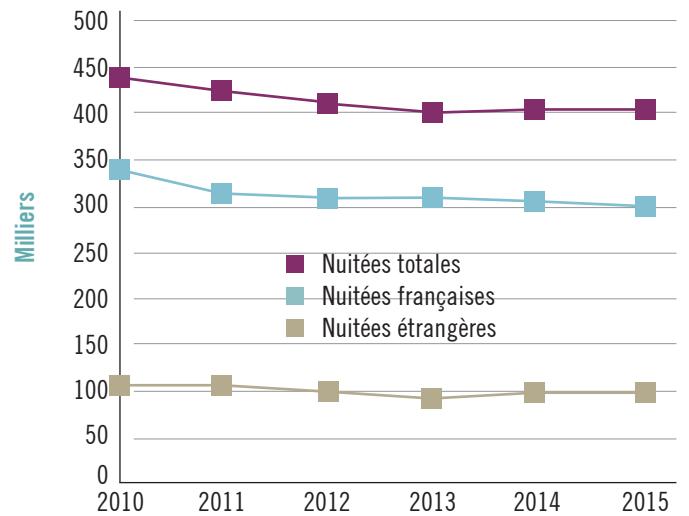
BOURGOGNE

Nuitées 2015/2014 -0,6 %	Taux d'occupation 2015/2014 +1,2 points
--------------------------------	---

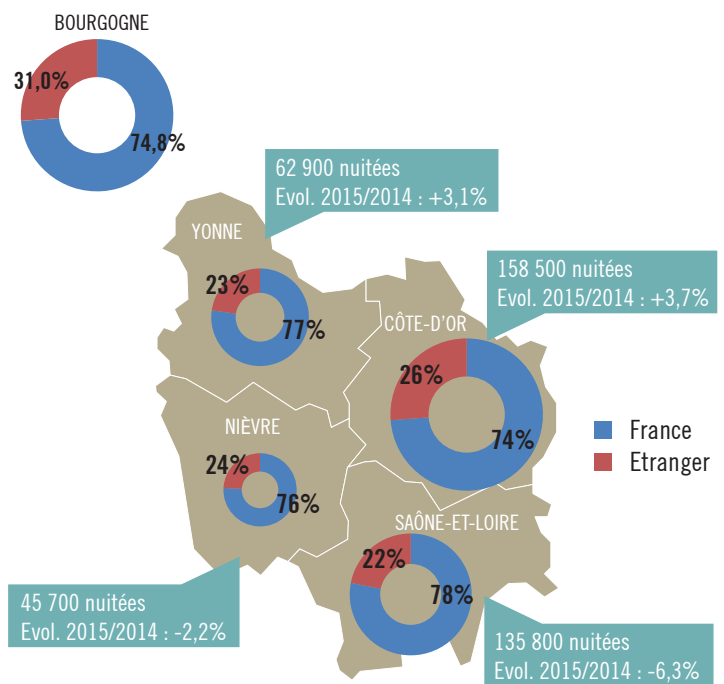
FRANCE

Nuitées 2015/2014 +4,7%	Taux d'occupation 2015/2014 +1,1 points
-------------------------------	---

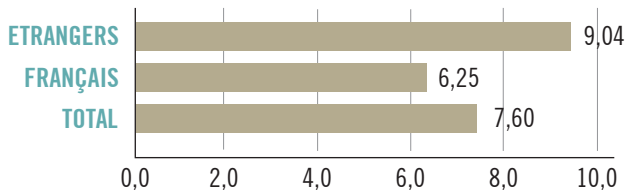
ÉVOLUTION DES NUITÉES



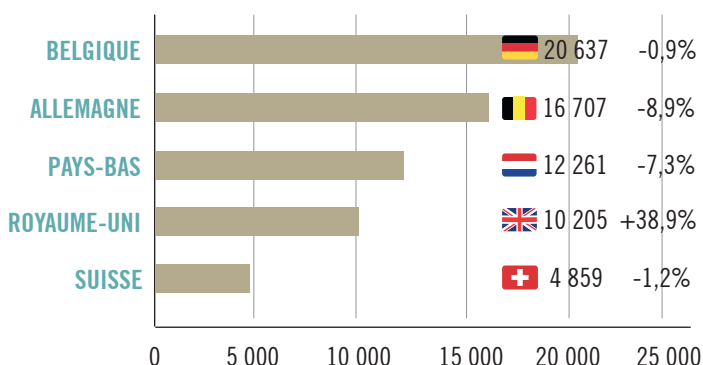
FRÉQUENTATION ET OCCUPATION



DURÉE MOYENNE DE SÉJOUR EN JOURS



NUITÉES ÉTRANGÈRES PAR NATIONALITÉ



Taux d'occupation et Évolution 2015/2014

Département	Taux d'occupation	Évolution 2015/2014
Côte-d'Or	48,1%	+1,9 points
Nièvre	35,4%	-0,7 points
Saône-et-Loire	39,2%	+0,8 points
Yonne	46,0%	+2,5 points
BOURGOGNE	38,6%	+3,6 points
FRANCE	41,4%	+0,9 point
ENSEMBLE	42,9%	+1,3 points
ENSEMBLE	44,8%	-3,3 points
ENSEMBLE	42,5%	+1,2 points

LES HÉBERGEMENTS COLLECTIFS



La fréquentation des hébergements collectifs de Bourgogne est en hausse de **17% en 2015** par rapport à 2014. Ce niveau de fréquentation est le plus haut mesuré depuis 2011.

Le nombre de touristes a également fortement augmenté (+28,1%), ce qui engendre une durée moyenne de séjour stable entre les deux années.

Les clientèles françaises et étrangères sont en hausse (respectivement, +18,2% et +11,8%)

L'offre disponible dans ces hébergements a également augmenté depuis 2014 (+5,8%). Le taux d'occupation à **35,9%** est en hausse de **3,4 points** par rapport à 2014 ; il culmine en août à 53%. Il est minimum en janvier à 23,9%.

BOURGOGNE

Nuitées
2015/2014
+17,0%

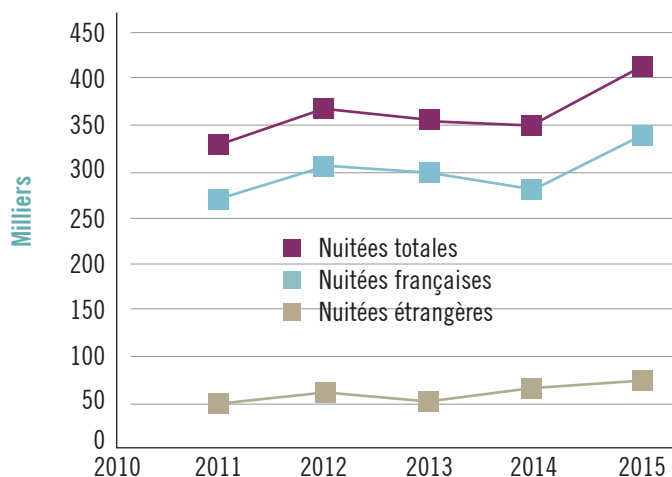
Taux d'occupation
2015/2014
+3,4 points

FRANCE

Nuitées
2015/2014
+1,1%

Taux d'occupation
2015/2014
-0,9 point

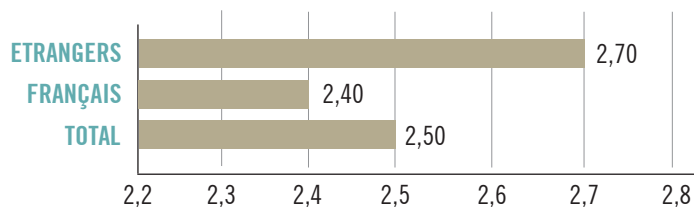
ÉVOLUTION DES NUITÉES



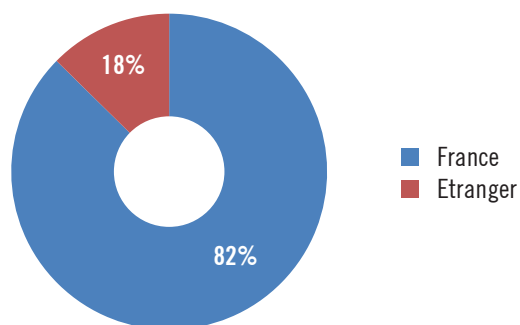
FRÉQUENTATION ET OCCUPATION

	Taux d'occupation	Evolution 2015/2014
Janvier	23,9%	+2,4 points
Février	25,4%	-1,9 points
Mars	30,4%	+4,0 points
Avril	32,8%	+0,8 point
Mai	37,0%	+0,8 point
Juin	36,8%	+4,9 points
Juillet	46,6%	+6,8 points
Août	53,2%	+10,0 points
Septembre	34,6%	+1,4 points
Octobre	37,9%	+5,9 points
Novembre	30,3%	+2,3 points
Décembre	27,8%	+1,7 points
ANNÉE	35,9%	+3,4 points

DURÉE MOYENNE DE SÉJOUR EN JOURS



PART DES NUITÉES ÉTRANGÈRES



LES LIEUX DE VISITE



En 2015, sur la base des 50 premiers sites touristiques bourguignons, on compte 4,9 millions de visiteurs, soit une baisse de -2,3% par rapport à l'année 2014.

A noter que s'agissant des 20 premiers sites de la région, seuls neuf d'entre eux enregistrent une hausse, les autres sont en baisse.

Les sites gratuits regroupent 53% de cette fréquentation et sont en baisse de 1,3% par rapport à 2014. Les sites payants quant à eux représentent 47% et sont en hausse de 0,9%.

TOP 20

	Nombre de visiteurs	Evolution 2015/2014	
Basilique Sainte-Marie-Madeleine de Vézelay (89)*	856 435	+0,9%	Gratuit
Hospices de Beaune (21)	439 512	+3,1%	Payant
Basilique du Sacré Coeur de Paray-le-Monial (71)*	425 000	-10,5%	Gratuit
Circuit de Nevers Magny-Cours (58)	312 000	-4,0%	Payant
Chantier médiéval de Guédelon à Treigny (89)	304 189	+2,1%	Payant
Touroparc à Romanèche-Thorins (71)	213 379	-0,8%	Payant
Abbaye Saint-Philibert de Tournus (71)*	200 000	-9,1%	Gratuit
Parc des Combes au Creusot (71)	194 000	+9,0%	Payant
Casino à Santenay (21)	181 823	+0,9%	Payant
Musée des Beaux Arts (hors expo.) de Dijon (21)	163 381	-15,7%	Gratuit
Espace Sainte-Bernadette à Nevers (58)	144 021	-19,3%	Gratuit
Centre des monuments nationaux - Abbaye à Cluny (71)	132 984	+1,2%	Payant
Jardin des sciences de Dijon (21)	117 125	+4,8%	Gratuit
Taizé (71)	108 692	-2,0%	Payant
Site prieural de La Charité-sur-Loire (58)*	90 000	+18,4%	Gratuit
MuséoParc Alésia - Venarey-les-Laumes (21)	88 364	-1,0%	Payant
Abbaye de Flavigny (21)	83 783	+6,1%	Gratuit
Abbaye de Fontenay (21)	82 946	-2,4%	Payant
Saut de Gouloux (58)	59 533	+6,7%	Gratuit
Château de Cormatin (71)	59 000	+0,8%	Payant

* estimation

LE VÉLO



La fréquentation sur les véloroutes et voies vertes en baisse par rapport à 2014 (-3,0%).

A l'exception de l'itinéraire du canal de Roanne à Digoin et du canal latéral à la Loire (qui progressent respectivement de +59,3% et +8,0%), tous les autres itinéraires voient leur fréquentation diminuer cette année par rapport à 2014.

PASSAGES AUX ÉCO-COMPTEURS

	Passages	Eco-compteurs	Evol.
Voie verte	406 352	5	-10,5%
Canal du Centre	289 026	4	-2,7%
Canal de Roanne à Digoin	55 360	1	59,3%
Canal de Bourgogne	137 899	2	-3,8%
Voie bleue	113 002	1	-0,7%
Canal du Nivernais	57 978	4	-1,3%
Canal latéral à la Loire	98 188	3	8,0%
Voie des vignes	83 871	2	-3,8%
TOTAL	1 241 676	22	-3,0%

LES OFFICES DE TOURISME



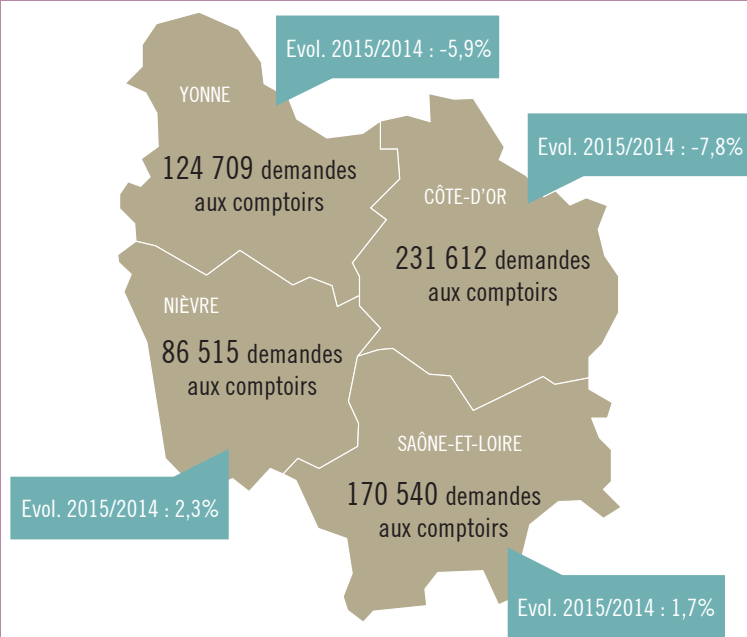
Avec 613 319 visiteurs (demandes aux comptoirs) en 2015, les offices de tourisme et syndicats d'initiative enregistrent une baisse de -3,6% par rapport à 2014.

Cette diminution n'est pas constatée sur tous les territoires, puisque si les départements de la Côte-d'Or et de l'Yonne accusent une forte baisse (respectivement, -7,8% et -5,9%), les départements de la Nièvre et de la Saône-et-Loire enregistrent quant à eux une hausse de 2,3% et 1,7%.

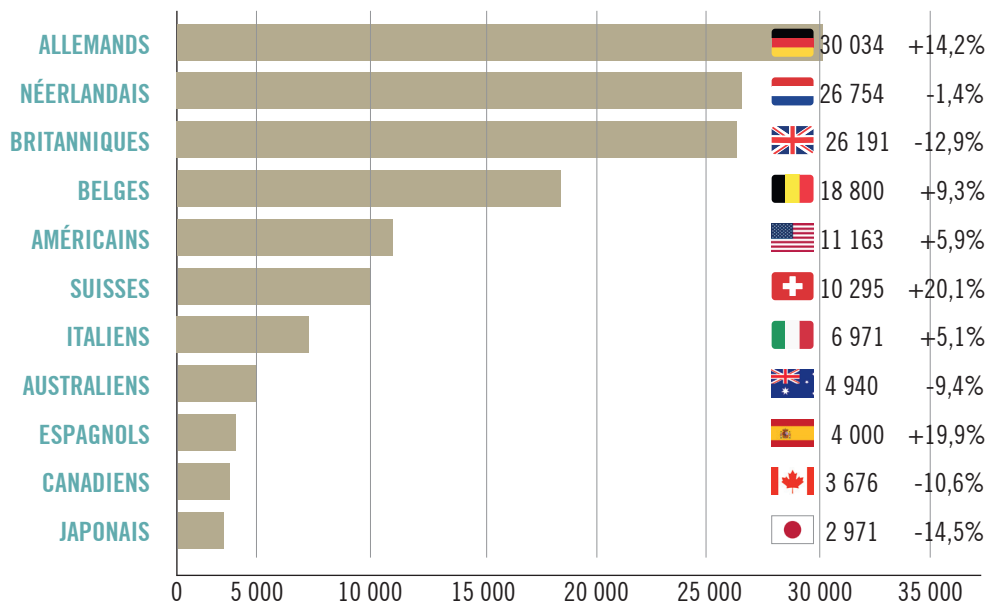
La clientèle française est en baisse de 5,4% alors que la fréquentation des clientèles étrangères est en hausse de 2% par rapport à 2014.

Allemands, Néerlandais et Britanniques constituent leurs premières clientèles étrangères : ils représentent 52% de l'ensemble des clientèles étrangères.

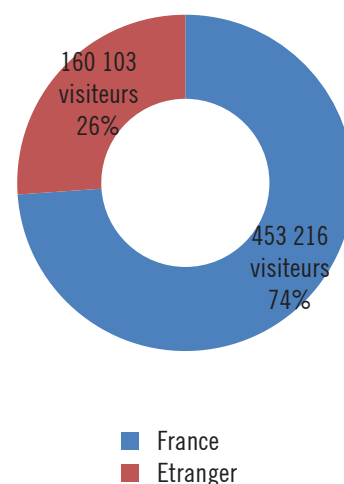
NOMBRE DE VISITEURS PAR DÉPARTEMENT



PRINCIPALES CLIENTÈLES ET TAUX D'OCCUPATION



PARTS DES DEMANDES ÉTRANGÈRES



Pour en savoir plus :

www.bourgogne-tourisme-pro.com
rubrique « je veux connaître les chiffres clés »

Fanny OEUVRAY
Tel. 03 80 28 02 84
f.oeuvray@crt-bourgogne.fr

Bourgogne
tourisme

Sources : INSEE/DGE - Centrales de réservation des Gîtes de France - ADT/CDT - FROTSI - VNF - Conseils départementaux